

Approche Genre dans des projets locaux de développement urbain au Maroc

Genre et développement urbain

La participation équitable des femmes et des hommes dans la gestion urbaine est cruciale pour la démocratie participative et l'égalité des sexes (ODD 5). Le Maroc ayant ratifié la Convention des Nations Unies contre la discrimination à l'égard des femmes, s'est engagé à garantir une participation égale des femmes dans tous les secteurs. Bien que des progrès aient été réalisés, notamment dans le domaine de l'éducation, des efforts supplémentaires sont nécessaires pour une véritable égalité dans la concertation urbaine, incluant des réformes sur le genre et l'inclusion des femmes dans la gouvernance.

Le projet régional « Coopération Décentralisée Maghreb-Allemagne » (KWT I et II), mandaté par le Ministère fédéral de la Coopération économique et du Développement (BMZ) a été mis en œuvre par la Deutsche Gesellschaft für Internationale Zusammenarbeit (GIZ) GmbH en coopération avec le Service pour les Communes du Monde (SKEW) de l'Engagement Global gGmbH, de mars 2016 à février 2024. Entre autres, des partenariats de projet entre des villes allemandes et des villes maghrébines ont été soutenus. Les bonnes pratiques décrites dans la présente fiche ont été en partie financées par le fonds régional « Promotion du rôle des femmes au Maghreb » (PFM, 2013-2020) et développées par les communes de Chefchaouen, de Mohammedia et de Taroudant en 2019. Elles seront mises à l'échelle par le projet régional de suite « Adaptation urbaine au changement climatique au Maghreb » allant de mars 2024 à février 2027.



Renforcement des compétences de femmes élues et cadres communales

Des mesures de renforcement de capacités, financées par PFM, ont été mises en œuvre par KWT I à Chefchaouen, Mohammedia et Taroudant au profit des femmes élues et cadres communales.

L'approche s'est déroulée en deux phases. La première phase a consisté à renforcer les compétences non techniques (soft skills) des bénéficiaires afin d'améliorer leurs capacités de gestion. Deux formations ont été dispensées : Compétences managériales & leadership et Méthodes de présentation de projets. L'évaluation post-formation a montré un taux de satisfaction de 92% des participants.es. La deuxième phase s'est concentrée sur les compétences techniques (hard skills), notamment la compréhension de la dimension genre et son intégration dans les projets urbains, avec un taux de satisfaction de 100%. Deux séminaires ont été organisés : Le premier, Approche genre & espace urbain, visait à familiariser les bénéficiaires avec l'approche genre et à mettre en évidence les inégalités de genre dans l'espace urbain.

Le deuxième, Urbanisme inclusif, a été destiné aux professionnels.les tels que les urbanistes et les architectes. Ce séminaire était une introduction à la notion d'inclusion dans l'urbanisme.

Un appel à projet sur le genre en urbanisme, ciblant les femmes formées, a ensuite été lancé en 2019, et trois projets ont été sélectionnés.



Appui à la création d'activités génératrices de revenus (AGR) à Taroudant

L'objectif de ce projet était d'améliorer les capacités de gestion administrative et financière des structures, de promouvoir le patrimoine de Taroudant et de renforcer les compétences techniques et managériales des bénéficiaires. Le projet visait à professionnaliser les activités des associations et coopératives, à créer une image de marque valorisant le patrimoine local, et à favoriser un développement équilibré entre hommes et femmes.



Gauche : Échanges lors d'un atelier de renforcement de compétences des femmes en milieu périurbain au Maroc.

Droite : Une joyeuse couturière travaille sur une machine à coudre avec du tissu.



Sensibilisation au tri sélectif sensible au genre à Mohammedia

La mise en œuvre du tri sélectif à domicile repose souvent sur les femmes, alourdissant leurs charges quotidiennes et renforçant les rôles de genre traditionnels. Cette répartition des tâches reflète des normes sociales préconçues sur les responsabilités domestiques. Dans le cadre de ce projet, une campagne de sensibilisation au tri sélectif a été menée à Mohammedia, avec des ambassadeurs et ambassadrices du tri et des supports de communication sensibles au genre. L'objectif était de promouvoir une gestion équitable des déchets ménagers entre hommes et femmes, permettant ainsi une plus grande participation des femmes dans les sphères sociale et professionnelle, et de réévaluer l'impact des messages de communication sur la création, le renforcement et la remise en question des représentations symboliques.



Promotion de l'accès des femmes à des fonctions techniques et appui à leur intégration : Cas du service de l'éclairage public à Chefchaouen

Ce projet a été soutenu au sein du service d'éclairage public de Chefchaouen pour aborder le déséquilibre dans l'accès aux formations et aux postes techniques, ainsi que leur participation à la gestion des services techniques. Il a également traité des difficultés d'intégration professionnelle des femmes dans les métiers traditionnellement masculins. L'objectif était d'intégrer deux femmes cadres communales au service, de renforcer leurs compétences en systèmes d'information géographique (SIG) et de les accompagner dans la mise en œuvre d'un projet d'étiquetage de points lumineux piloté par elles.



Démarches et actions

Les mesures genre ont adopté différentes démarches méthodologiques, décrites dans le diagramme 01 ci-après :

Renforcement du leadership et des capacités managériales des femmes élues et cadres communales :

- 1. Renforcement des soft skills** avec des sessions de formation en compétences managériales et leadership ainsi qu'en méthodes de présentation de projets.
- 2. Renforcement des hard skills** avec des sessions de formation en approche genre et espace urbain ainsi qu'en urbanisme inclusif.
- 3. Appui aux femmes cadres à la mise en œuvre de microprojets** intégrant l'approche genre, pour mettre en pratique les acquis des modules de formation.

Appui au développement d'AGR à Taroudant :

- 1. Diagnostic des besoins** : Évaluation des besoins et priorités des bénéficiaires en terme de la thématique AGR.
- 2. Sessions de formation** : Organisation de formations sur la gestion de fonds de roulement, marketing, techniques de commercialisation, promotion des produits de terroir et locaux, et autorisation sanitaire pour les produits alimentaires et cosmétiques.
- 3. Coaching personnalisé** : Accompagnement des bénéficiaires dans le développement de plans de communication et d'outils concrets.

Tri sélectif à Mohammedia :

1. Implication des ambassadeurs.ices du tri sensible au genre.
2. Rédaction du contenu des supports de communication en étant attentif au visuel et aux rôles de genre dans l'image.
3. Représentation de la pluralité et de la diversité de la société à travers les outils de communication.

Intégration des deux femmes fonctionnaires dans le service d'éclairage public de la commune de Chefchaouen :

- 1. Diagnostic des besoins en formation** : Évaluation des besoins de formation en fonction des profils des deux femmes cadres.
- 2. Formalisation du service** : Définition de la composition et de l'organisation du service d'éclairage public, avec clarification des fonctions des nouvelles fonctionnaires dans le cadre du nouvel organigramme communal (fiches de poste).
- 3. Sessions de formation SIG** : Organisation de plusieurs sessions de formation sur les connaissances de base du système d'information géographique (SIG) pour permettre aux deux fonctionnaires de maîtriser les manipulations clés.

Diagramme 01 : Démarche méthodologique adoptée. © GIZ



Accomplissements

Les mesures ont abouti à divers résultats outre l'autonomisation personnelle des femmes qui se concrétise par le fait de traduire les connaissances acquises dans les formations en capacité d'élaborer des microprojets et de les mettre en œuvre en tant que femmes cadres (diagramme 03):

Mesures de renforcement du leadership des femmes :

- **Appropriation des outils d'analyse du genre :** Développement des capacités managériales des bénéficiaires
- **Microprojets pilotes :** Mise en œuvre de six micro projets intégrant l'approche genre, portés par des femmes cadres communales.
- **Prise de conscience collective :** Sensibilisation aux difficultés et discriminations subies par les femmes dans le processus décisionnel et la gestion des affaires communales.
- **Recommandations concrètes :** Élaboration de mesures pour intégrer l'approche genre dans les actions et décisions quotidiennes des acteurs communaux.

Appui au développement d'AGR à Taroudant :

- **Formations :** Organisation de 6 sessions de formation pour 25 représentants.es (13 associations et 12 coopératives).
- **Plans de communication et marketing :** Conception de plans pour les 25 associations et coopératives bénéficiaires.
- **Mutualisation des compétences :** Développement de l'entraide et de la mutualisation des compétences entre associations et coopératives.

Sensibilisation au tri sélectif à domicile, sensible au genre à Mohammedia

- **Renforcement des capacités :** Formation de 40 ambassadeurs du tri sélectif sensible au genre.
- **Sensibilisation des ménages :** 284 ménages sensibilisés, prêts à s'approprier le projet.
- **Supports de communication :** Production de supports de communication sensibles au genre.
- **Capitalisation de l'expérience :** Préparation à la duplication de l'initiative dans d'autres quartiers/communes.

Promotion de l'accès des femmes à des fonctions techniques à Chefchaouen :

- **Validation des fiches de postes :** Approbation des nouvelles fiches de postes pour les deux fonctionnaires.
- **Approche sensible au genre :** Mise en place d'une nouvelle approche dans la gestion et l'aménagement urbain, impliquant activement les femmes et sensibilisant les hommes aux défis urbains rencontrés par les femmes.
- **Acquisition de compétences techniques :** Formation des fonctionnaires au travail avec le SIG
- **Accompagnement à l'intégration :** Soutien des deux fonctionnaires dans la prise de fonction et l'application de leurs nouvelles compétences au service de l'éclairage public.

Diagramme 02 : Résultats obtenus. © GIZ

Défis

Les mesures genre ont été confrontées à des défis de différentes natures, comme décrit ci-après :

Défis d'ordre général

- L'un des principaux défis était qu'en raison de la situation contractuelle avec le fonds régional PFM et de la durée du projet régional KWT I, tous les microprojets disposaient d'une période de mise en œuvre de 5 à 6 mois maximum. Dans ce contexte, les délais d'attente pour obtenir les autorisations administratives ont également constitué un obstacle significatif à la réalisation des microprojets.
- Un défi était le fait de surmonter les appréhensions des bénéficiaires des formations concernant leur capacité à exceller dans leurs fonctions, incluant la maîtrise des compétences techniques et l'intégration dans un environnement professionnel majoritairement masculin.
- Un autre défi était la difficulté à sensibiliser et changer le comportement des citoyens.nes, afin de susciter leur intérêt et leur engagement envers les projets, malgré les échecs rencontrés lors d'expériences antérieures.

Défis rencontrés à Taroudant

- Prise en compte des relations hommes-femmes dans les projets urbains pour un développement équilibré.
- Implication des hommes pour surmonter la résistance dans les milieux conservateurs.
- Faible capacité financière des coopératives et associations, limitant les actions significatives.
- Concurrence des produits importés et des marchés informels, réduisant les chances de réussite.

Diagramme 03 : Défis surmontés. © GIZ



Caractères innovants et points forts

Ces projets se sont distingués par leurs points forts, reflétant un engagement envers une approche inclusive et sensible au genre :

Formation et renforcement des capacités managériales, de leadership, en gestion de projet et d'inclusion dans les projets urbains.

Engagement continu des participant.e.s à garantir la durabilité des microprojets urbains actuels et futurs.

Des fonctionnaires hommes et femmes formés.es à être l'écoute des citoyennes et citoyens.

Une meilleure prise en compte de la dimension genre dans les projets urbains.

Une amélioration des échanges et des relations professionnelles entre femmes et hommes.

Diagramme 04 : Les caractéristiques innovantes et les points forts. © GIZ



Produits artisanaux locaux présentés dans un panier traditionnel en paille : emballages de poudres conditionnées, boîtes en verre et outils de travail. Cette image illustre le potentiel de mise en valeur des savoir-faire locaux, comme ceux soutenus dans le cadre du projet d'appui au développement d'AGR à Taroudant.

Anita Sebjo Kouhè
Cheffe de projet
anita.sebjo-kouhe@giz.de
T +49 6196 79 - 1068
Dag-Hammarskjöld-Weg 1-5
65760 Eschborn
Allemagne



Bonnes pratiques, leçons apprises et conseils

L'expérience acquise dans la promotion du genre dans le développement urbain a permis de tirer des leçons importantes et d'identifier des bonnes pratiques et conseils pour la mise à l'échelle :

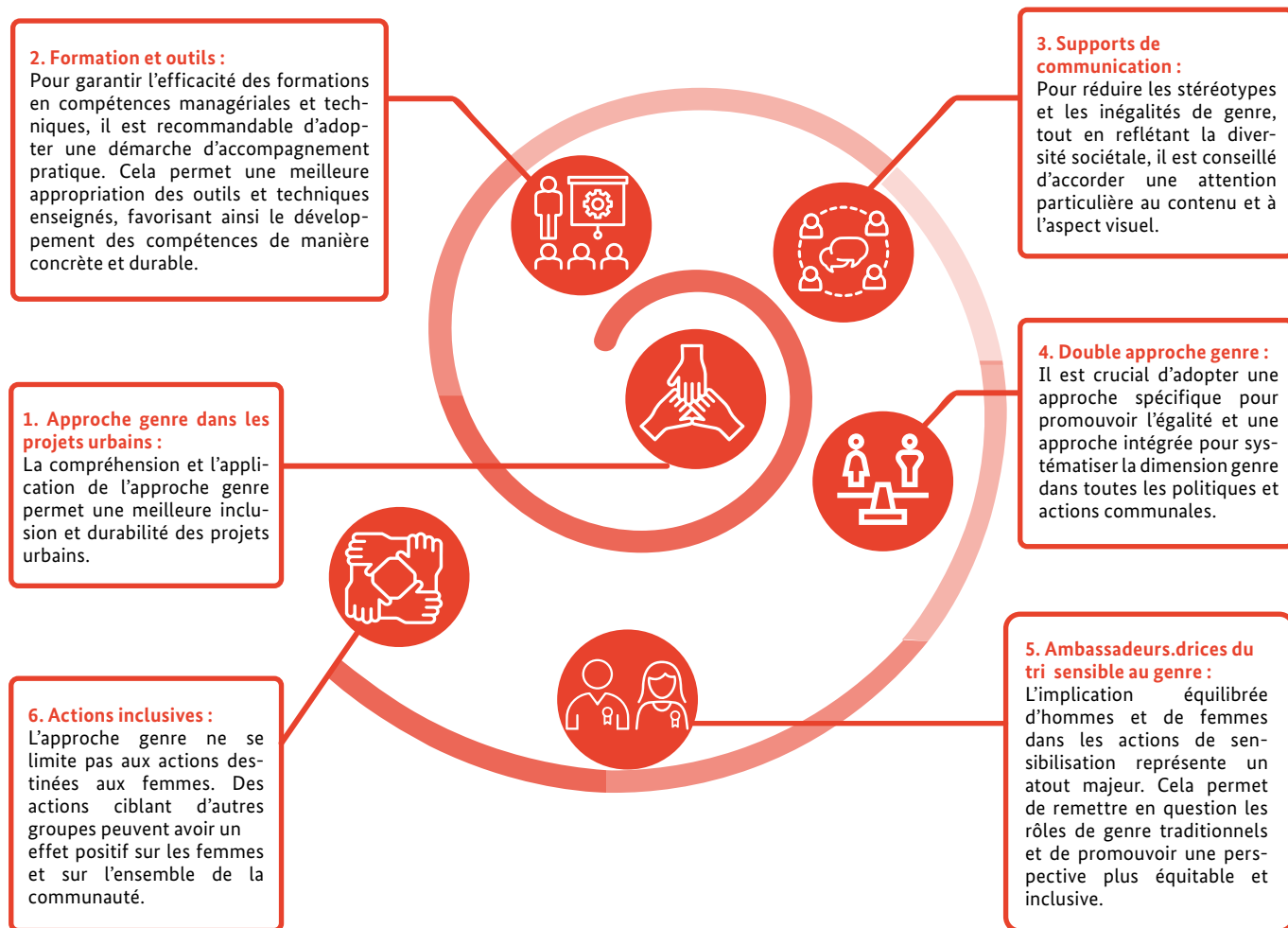


Diagramme 05 : Bonnes pratiques, leçons apprises et conseils. © GIZ

Publié par

Deutsche Gesellschaft für
Internationale Zusammenarbeit (GIZ) GmbH

Siège de la société
Bonn et Eschborn, Allemagne

Projet régional Coopération Décentralisée
Maghreb-Allemagne (KWT II)
Dag-Hammarskjöld-Weg 1-5
65760 Eschborn, Allemagne
Tel +49 (0)6196 79 1068
info@giz.de
www.giz.de

Mise à jour

Octobre 2024

Rédaction/ Conception

Samah Flissi, Meriem Andan, Carole Fappani,
Essodom Loufai

Mise en page

Narimane Boucena

Sur mandat du

Ministère fédéral de la Coopération économique et du
Développement (BMZ)

En coopération avec

Direction Générale des Collectivités Territoriales (DGCT) au
sein du Ministère de l'Intérieur au Maroc