

# La participation citoyenne pour une économie circulaire locale à Mostaganem et Constantine

## Économie circulaire et gestion des déchets

La gestion intégrée des déchets constitue un défi majeur pour les collectivités locales face à la croissance démographique continue. Les initiatives internationales mettent l'accent sur les pratiques durables encourageant la réduction et le tri à la source, le recyclage et l'élimination responsable des déchets. En Algérie, la gestion des déchets est devenue une priorité stratégique de l'État. Le pays s'engage à adopter une approche basée sur la durabilité et la promotion de l'économie circulaire en incluant de nouvelles stratégies de sensibilisation et des politiques incitatives.

Le projet régional « Coopération Décentralisée Maghreb-Allemagne » (KWT II), mandaté par le Ministère fédéral de la Coopération économique et du Développement (BMZ) a été mis en œuvre par la Deutsche Gesellschaft für Internationale Zusammenarbeit (GIZ) GmbH en coopération avec le Service pour les Communes du Monde (SKEW) de l'Engagement Global GmbH, de mars 2020 à février 2024. Entre autres, des partenariats de projet entre des villes allemandes et des villes maghrébines ont été soutenus. Les bonnes pratiques décrites dans la présente fiche ont été développées par la commune de Mostaganem et son partenaire allemand le district de Rhin-Neckar par le biais de son institution de droit public, AVR Kommunal de Sinsheim, ainsi que par les villes partenaires Constantine et Aschaffenburg. Elles seront mises à l'échelle par le projet régional de suite « Adaptation urbaine au changement climatique au Maghreb » allant de mars 2024 à février 2027.



## L'expérience pilote de tri à la source et de gestion intégrée des déchets dans des quartiers de Mostaganem et de Constantine

En Algérie, le projet régional KWT II a été mis en œuvre en collaboration avec l'Agence Nationale de l'Urbanisme (ANURB) du Ministère de l'Habitat, de l'Urbanisme et de la Ville.

Les initiatives ont résulté des partenariats de projet entre le district de Rhin-Neckar et la ville de Mostaganem, ainsi qu'entre les villes d'Aschaffenburg et de Constantine, dans le cadre du projet régional KWT II.

L'approche adoptée a consisté à impliquer les organisations de la société civile dans le processus de transition vers une économie circulaire à l'échelle locale en les intégrant dans le management opérationnel des déchets produits. Cela s'est concrétisé par la participation active des citoyens, des associations et des comités de quartier dans l'étape de pré-collecte des déchets et dans la commercialisation des fractions valorisables. Les revenus générés étaient ensuite consacrés aux actions d'entretien et de maintenance des cités.

Ceci a permis de réduire les quantités de déchets dirigés vers les

centres d'enfouissement, contribuant ainsi à la réduction des coûts de traitement d'une part, et favorisant la création d'une source de revenus pour les associations afin d'améliorer le cadre de vie des habitants, d'autre part.



## Démarches et actions

Les initiatives relatives à la gestion intégrée des déchets dans la cité Chemouma 320 logements à Mostaganem et les cités Mimosa et Boumerzoug à Constantine ont suivi un processus méthodique articulé en trois phases principales, à savoir:

**a) Réflexion et planification :** Création d'un comité de pilotage et identification des partenaires potentiels pour définir les objectifs, les fractions à trier, ainsi que les quartiers pilotes en se basant sur une grille des critères préétablis et les données recueillies. Cette phase a impliqué également l'élaboration d'un plan de mise en œuvre des activités, d'une stratégie de communication et de sensibilisation, tout en développant des indicateurs de suivi opérationnel en concertation avec l'ensemble des acteurs. Elle visait également à clarifier le rôle spécifique de chaque partenaire.

**b) Mise en œuvre :** La formation des ambassadeurs dédiés à la valorisation des déchets. Cette étape a couvert en outre la conduite des campagnes de communication ciblées,



Gauche : Kit de tri à la source déposé au niveau de la Cité 320 logements, commune de Mostaganem.

Droite : Formation des ambassadeurs de valorisation des déchets à Constantine.

l'aménagement de plateformes équipées de kits de tri, l'établissement des contrats avec les recycleurs, la planification du lancement officiel de l'initiative, et enfin, la communication régulière des quantités triées, en mettant en avant les actions d'entretien entreprises grâce aux revenus générés.

c) **Suivi et évaluation** : Ceci s'est fait à travers des visites régu-

lières sur terrain, d'analyses statistiques portant sur les quantités collectées, d'enquêtes auprès des habitants.es afin de recueillir leurs appréciations, et la capitalisation de l'expérience en vue de tirer des enseignements pour d'éventuels projets similaires à l'avenir.

Le diagramme 01 résume la méthodologie adoptée :

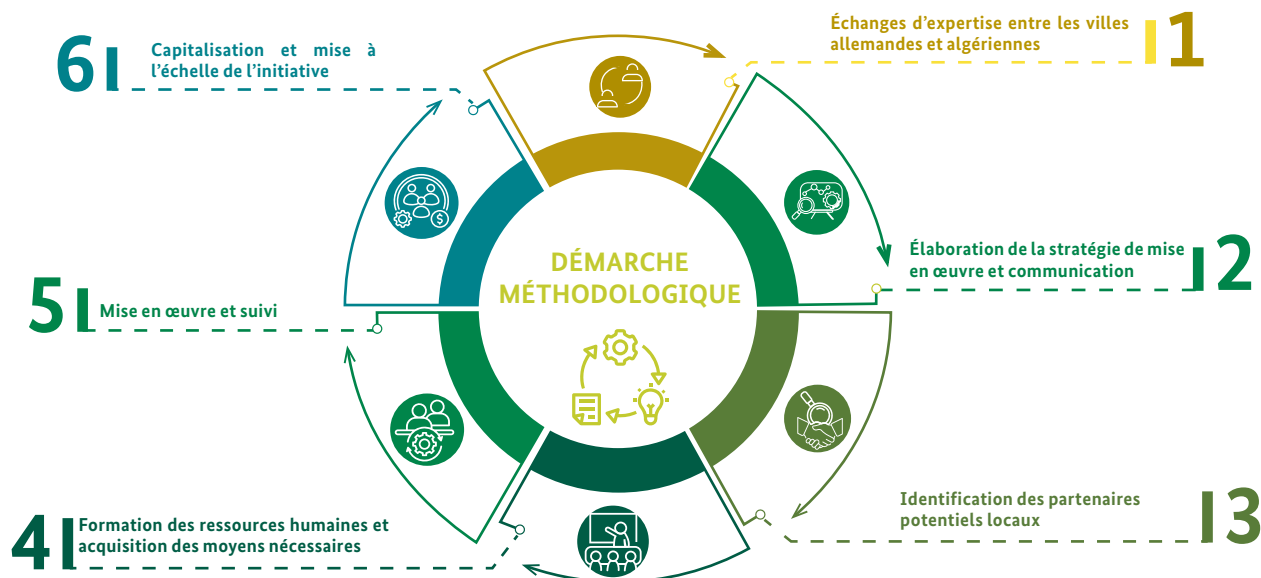


Diagramme 01 : Démarche méthodologique adoptée. © GIZ



## Accomplissements

Les expériences pilotes de Mostaganem et de Constantine ont abouti aux résultats suivants (diagramme 02) :

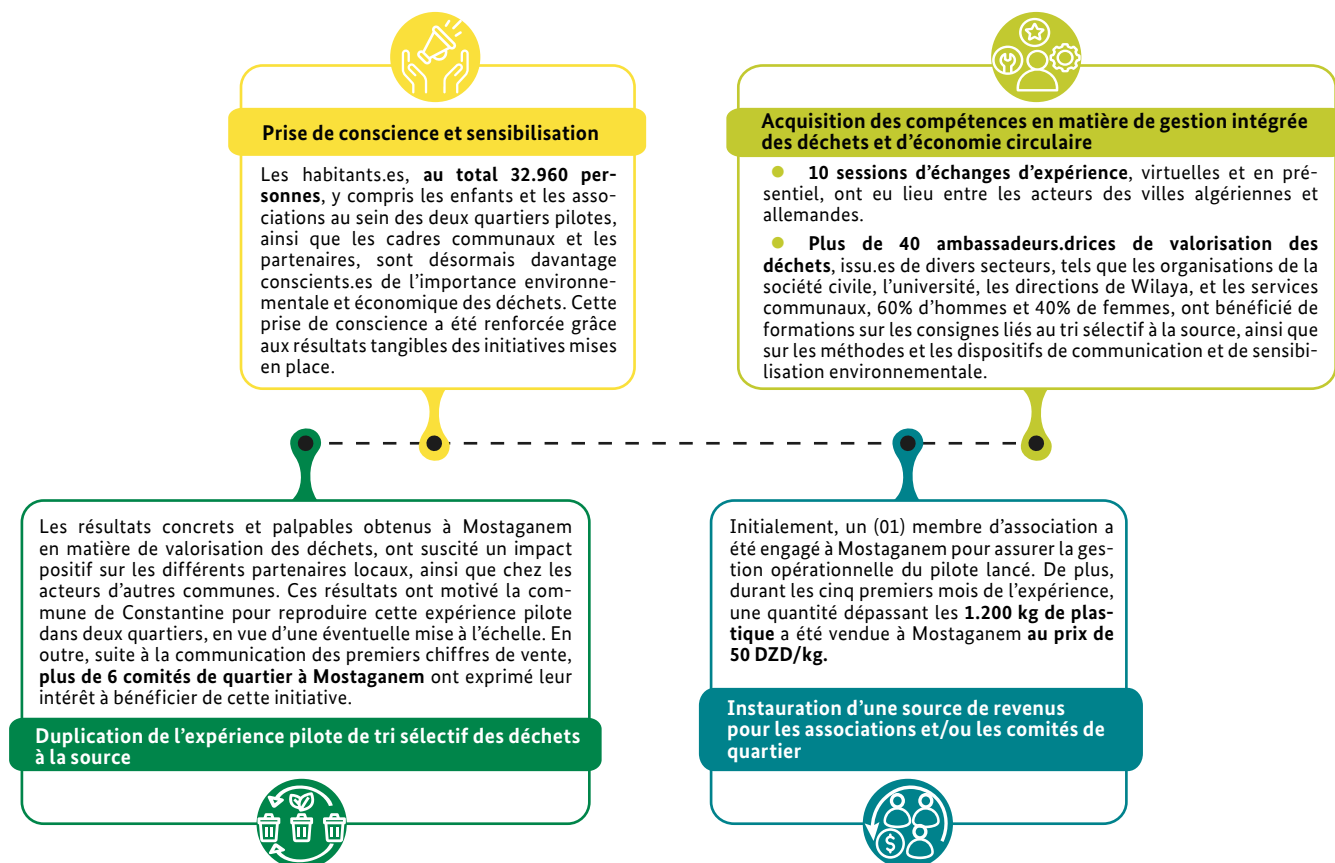


Diagramme 02 : Résultats obtenus. © GIZ

## Défis

De multiples défis ont été rencontrés, exigeant des solutions spécifiques. Ils sont exposés de manière détaillée dans le diagramme 03 :

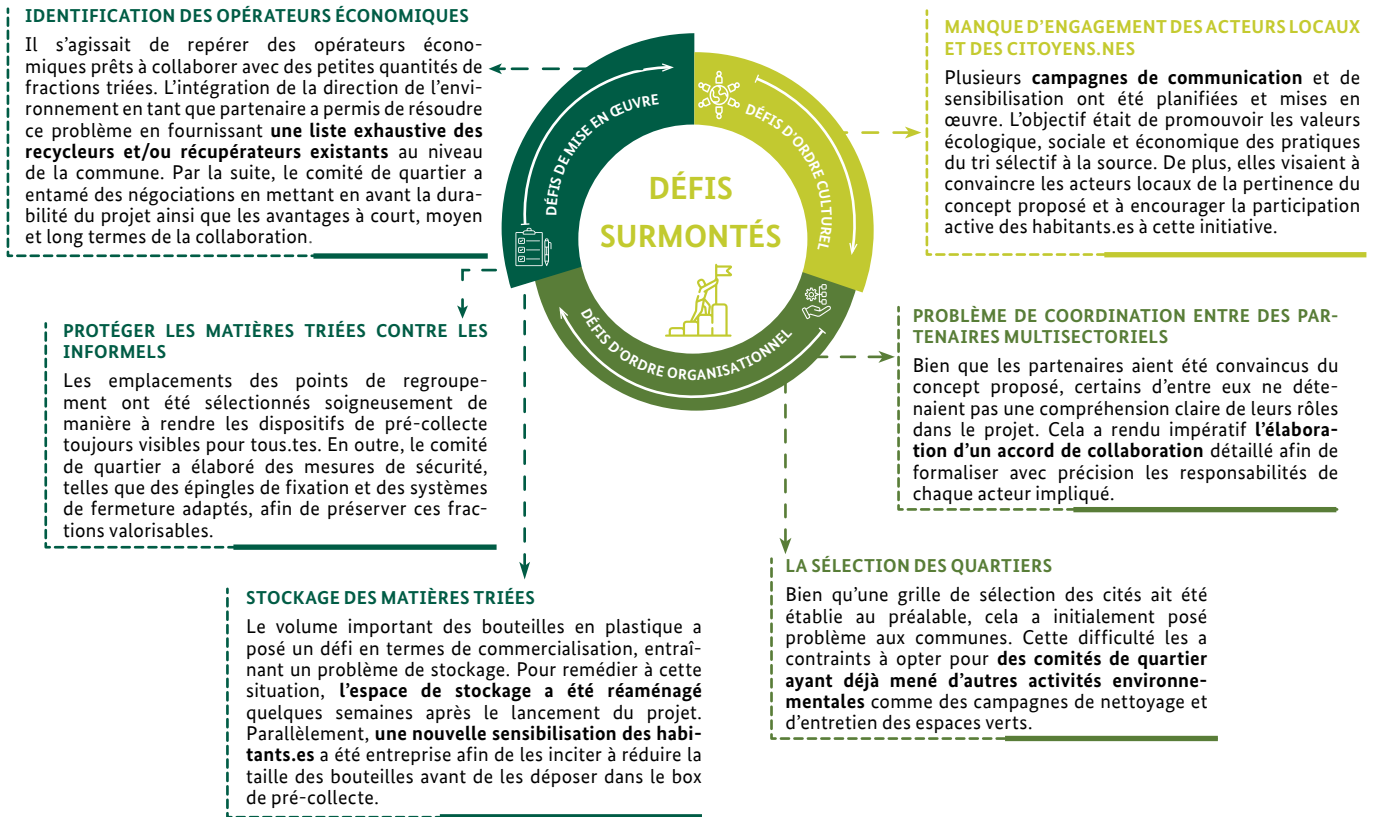


Diagramme 03 : Défis rencontrés. © GIZ

## Caractères innovants et points forts

Les deux initiatives se sont distinguées par leurs points forts, reflétant un engagement envers une gestion intégrée des déchets et une économie circulaire (diagramme 04) :

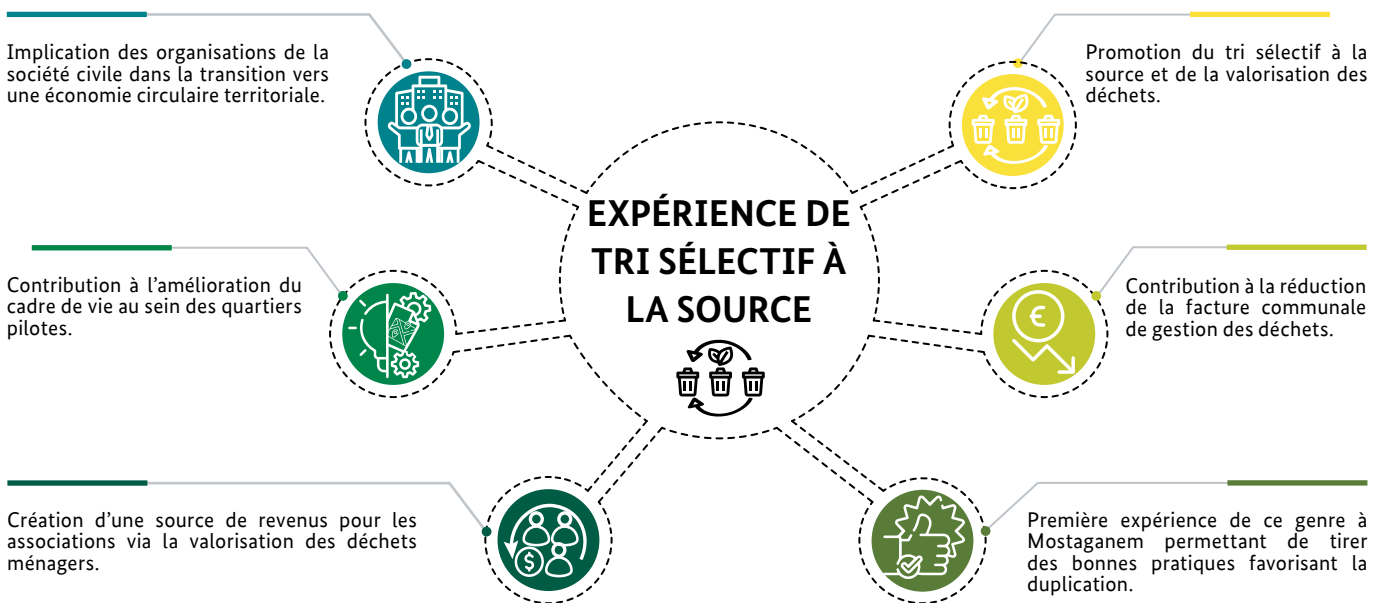


Diagramme 04 : Caractéristiques innovantes et points forts du projet. © GIZ



Gauche : Aperçu du dépliant de consigne de tri distribué dans le cadre de la sensibilisation pour expliquer aux habitants.es l'utilisation des bacs à déchets installés dans leurs cités.

Droite : Plastiques « PET » triés par les habitants.es et prêt à la commercialisation, cité 320 logements, Mostaganem. Les plastiques sont ramassés à intervalle régulier d'une semaine.

Anita Sebjo Kouhè  
Cheffe de projet  
anita.sebio-kouhe@giz.de  
T +49 6196 79 - 1068  
Dag-Hammarskjöld-Weg 1-5  
65760 Eschborn  
Allemagne

## Bonnes pratiques, leçons apprises et conseils

L'expérience acquise dans les villes algériennes de Mostaganem et Constantine a permis de tirer un nombre de leçons importantes et d'identifier certaines bonnes pratiques et conseils à prendre en considération lors de la mise à l'échelle (diagramme 05) :

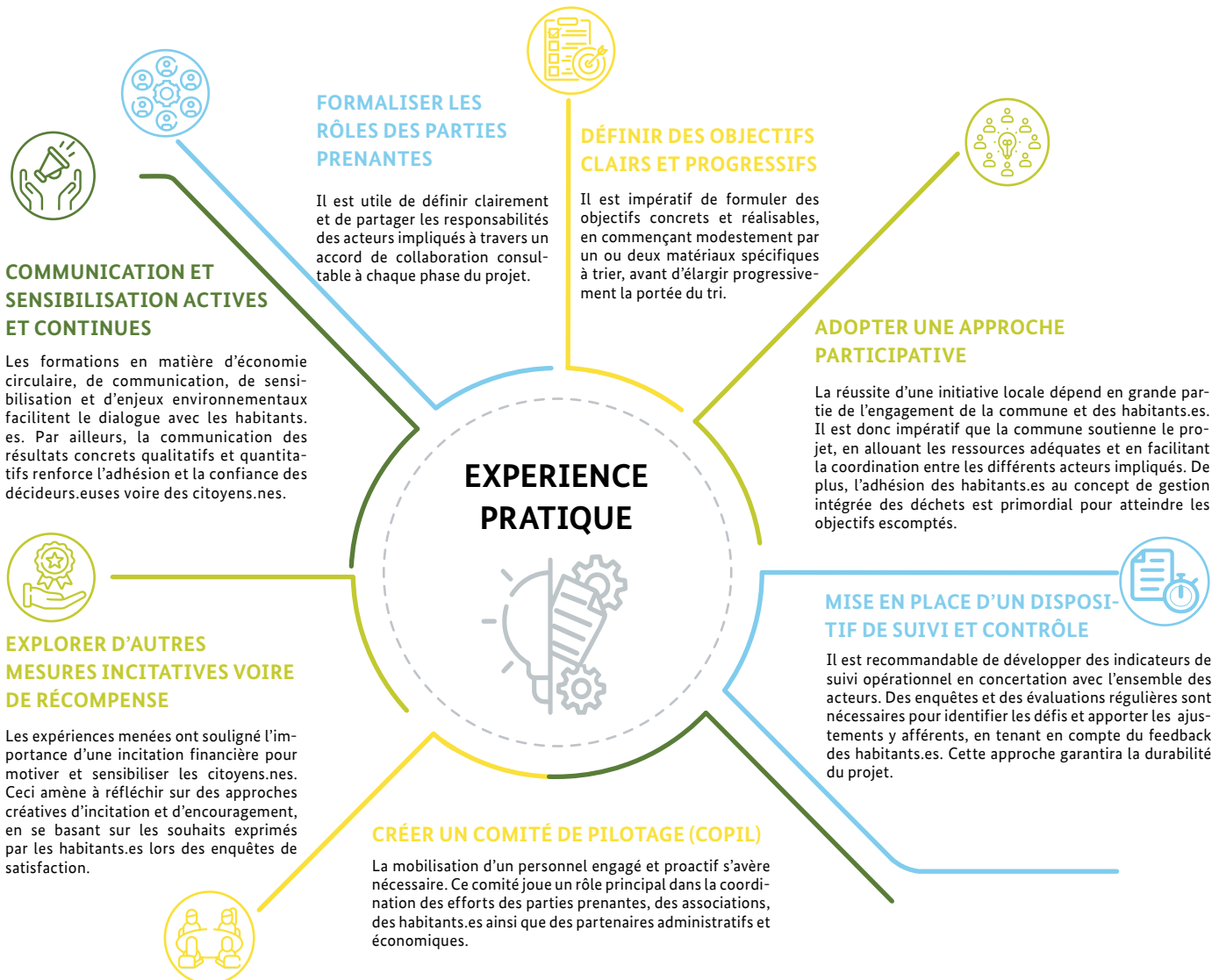


Diagramme 05 : Bonnes pratiques, Leçons apprises et conseils du projet. © GIZ

Publié par : Deutsche Gesellschaft für Internationale Zusammenarbeit (GIZ) GmbH

Siège de la société  
Bonn et Eschborn, Allemagne

Projet régional Coopération Décentralisée Maghreb-Allemagne (KWT II)  
Dag-Hammarskjöld-Weg 1-5  
65760 Eschborn, Allemagne  
Tel +49 (0)6196 79 1068  
info@giz.de  
www.giz.de

Mise à jour : Octobre 2024

Rédaction/  
Conception

Mise en page

Sur mandat du :

En coopération avec

Samah Flissi, Ounis Benmehania, Essodom Loufaï

Narimane Boucena

Ministère fédéral de la Coopération économique et du Développement (BMZ)

Agence Nationale de l'Urbanisme (ANURB) au sein du Ministère de l'Habitat, de l'Urbanisme et de la Ville en Algérie