

Appui à la conception du Centre Climat et Environnement de Chefchaouen : Sensibilisation et éducation au climat et à l'environnement

Climat et environnement

Le climat et l'environnement sont au cœur des préoccupations mondiales face aux effets de plus en plus croissants du changement climatique et de la dégradation des écosystèmes. Les accords internationaux, dont l'Accord de Paris, témoignent des efforts déployés pour atténuer ces problèmes et encourager la transition vers les pratiques plus respectueuses de l'environnement. Au Maroc, la problématique de l'environnement est un sujet important et complexe qui englobe divers aspects liés à la durabilité, à la gestion des ressources naturelles et à la protection de l'écosystème. De ce fait, des mesures significatives sont prises, telles que le développement d'infrastructures hydrauliques, la mise en place de programmes éducatifs et des campagnes de sensibilisation, reflétant l'engagement de l'État et l'intégration des préoccupations environnementales dans ses politiques économiques et sociales.

Le projet régional « Coopération Décentralisée Maghreb-Allemagne » (KWT II), mandaté par le Ministère fédéral de la Coopération économique et du Développement (BMZ) a été mis en œuvre par la Deutsche Gesellschaft für Internationale Zusammenarbeit (GIZ) GmbH en coopération avec le Service pour les Communes du Monde (SKEW), de l'Engagement Global gGmbH, de mars 2020 à février 2024. Entre autres, des partenariats de projet entre des villes allemandes et des villes maghrébines ont été soutenus. La bonne pratique décrite dans la présente fiche a été développée par les villes partenaires Chefchaouen et Trèves. Elle sera mise à l'échelle par le projet régional de suite « Adaptation urbaine au changement climatique au Maghreb » allant de mars 2024 à février 2027.



Étude de préfiguration et de programmation du Centre Climat et Environnement de Chefchaouen

Au Maroc, le projet régional KWT II a été mis en œuvre en collaboration avec la Direction Générale des Collectivités Territoriales (DGCT) du Ministère de l'Intérieur. L'une des villes bénéficiaires était la commune urbaine de Chefchaouen située au nord-ouest du pays.

Depuis 2010, Chefchaouen, dénommée « ville écologique », a mis en place diverses initiatives pour maîtriser et réduire la consommation énergétique, ainsi que pour intégrer les Objectifs de Développement Durable (ODD) à l'échelle locale. Cette approche vise à combiner des actions locales et globales favorisant un territoire plus écologique et résilient.

En 2020, la commune de Chefchaouen s'est lancée dans une étude de préfiguration et de programmation de son Centre Climat et Environnement (CCE), bénéficiant du soutien du projet

régional KWT II. L'objectif était d'enrichir les connaissances et la sensibilisation sur les enjeux climatiques à l'échelle locale, en identifiant et encourageant les initiatives et les stratégies locales liées au changement climatique et à la réduction de l'empreinte carbone. Il s'agissait également de concrétiser les propositions issues de la planification communale dans le cadre de la vision Chefchaouen 2030, tout en orientant et promouvant le développement vers une économie circulaire et locale. En outre, le CCE vise à produire et diffuser des données localisées sur les impacts des changements climatiques.



Démarches et actions

Dans l'optique de mettre en œuvre des mesures prioritaires concrètes pour son CCE, la commune de Chefchaouen a élaboré une étude de préfiguration et de programmation, axée sur les actions, comme décrites dans le diagramme 01 :



Gauche : Vue panoramique sur la ville de Chefchaouen, proclamée ville écologique en 2010. Photo prise lors d'une visite de la délégation allemande à Chefchaouen.

Droite : Vue extérieure du CCE de Chefchaouen. Dans l'esprit de l'écologie et de la préservation de l'environnement, le centre est construit à partir de conteneurs maritimes recyclés.

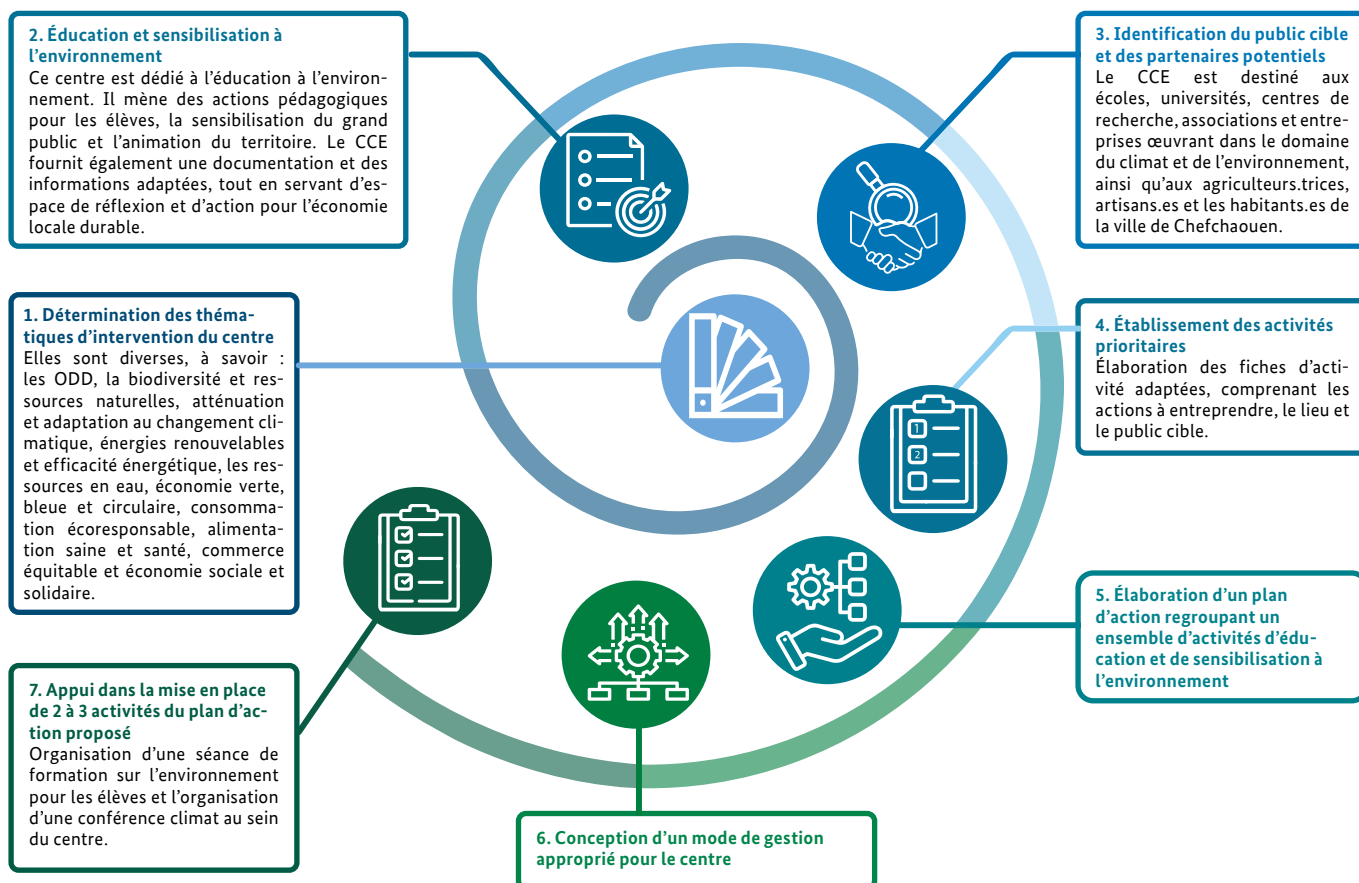


Diagramme 01 : Démarche méthodologique adoptée. © GIZ



Accomplissements

Le projet d'appui au CCE de Chefchaouen a conduit aux résultats suivants (diagramme 02) :

1

Prise de conscience écologique, sensibilisation et éducation environnementale :

Le CCE encourage les enseignants.es et les éducateurs.trices à travers une variété d'initiatives, notamment des animations pédagogiques et des activités en classe, en cours ou sur le terrain, telles que des excursions en nature, des visites guidées et des marches exploratoires. De plus, le centre contribue à la sensibilisation des divers.es acteurs.trices, en organisant des campagnes de communication utilisant des moyens « classiques » tels que, les affiches, les dépliants et les animations, ainsi que des programmes ludiques de sensibilisation adaptés au public cible et au besoin, tel que des ateliers écologiques, des projections, des randonnées, du théâtre et des concerts.



2

Accompagnement des initiatives, projets pédagogiques et professionnels :

Le CCE accompagne le développement des projets pédagogiques et de recherche au sein des écoles, des établissements d'enseignement supérieur et des centres de recherche. De plus, il soutient les initiatives et les actions menées par la commune, les associations et les citoyens.nes, ainsi que les projets portés par des entreprises et des partenaires socioéconomiques œuvrant dans le domaine de l'environnement et du climat.



3

Acquisition de compétences en matière de climat et environnement :

Une dizaine de voyages d'étude et de conférence virtuelles ont été organisés entre les deux villes durant les deux phases du projet régional KWT. Ces échanges portaient principalement sur le changement climatique, en mettant en avant notamment l'expérience de Trèves dans le domaine de l'éducation et de la sensibilisation en matière de climat et d'environnement.



4

Production et diffusion de la documentation et des informations adaptées :

Le CCE met à disposition une variété de ressources concernant les enjeux environnementaux et climatiques, accessibles aussi bien aux non spécialistes qu'aux experts.es. Parmi ces ressources figurent des ouvrages, des revues, des vidéos, des outils pédagogiques, des fiches et des jeux de société. De plus, le centre joue un rôle essentiel dans la collecte et la production des données et de documentation spécifique au contexte local en matière d'environnement et changement climatique.



5

Instauration d'un espace de réflexion, d'échange et de formation :

Le centre mène des activités de formation et d'appui aux enseignants.es, ainsi que de diffusion ou de création d'outils pédagogiques adaptés. Il constitue un lieu de réflexion collective sur l'économie locale, le climat et le développement de l'écosystème, en offrant des espaces de travail et d'échange ouverts aux associations, entreprises, collectifs, étudiants.es et indépendants.es, afin qu'ils partagent leurs visions. De plus, le CCE peut mettre à disposition des espaces pour l'organisation des événements, tels que des salles de conférence, des salles de spectacle, des salles de réunion et des ateliers.



Diagramme 02 : Accomplissements du projet. © GIZ



Défis

Des défis ont été rencontrés, exigeant des solutions spécifiques. Ils sont exposés de manière détaillée dans le diagramme 03 :

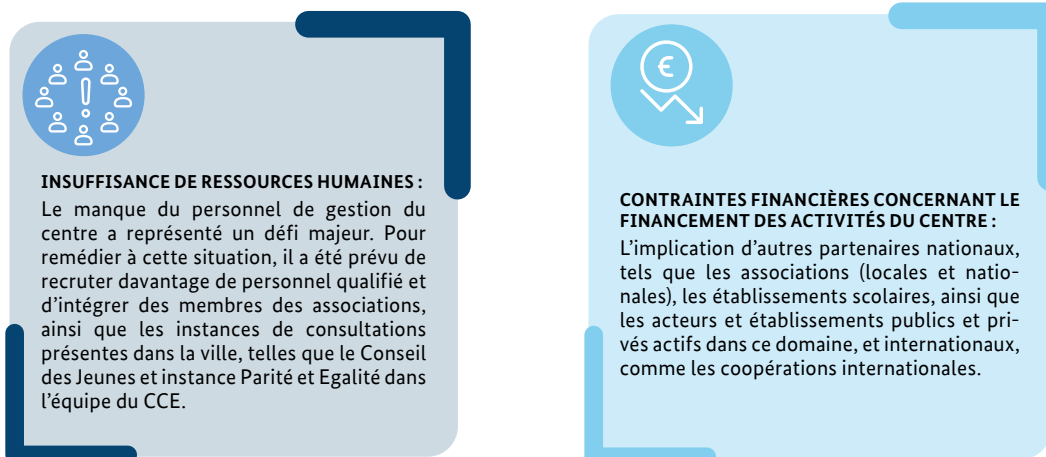


Diagramme 03 : Les défis rencontrés. © GIZ



Caractères innovants et points forts

Le projet du CCE de Chefchaouen, s'est distingué par ses points forts, reflétant un engagement envers le climat et l'environnement. Cela s'est manifesté à travers l'élaboration d'une série d'actions structurées sous forme d'un plan d'action, qui est considéré comme une feuille de route pour assurer la durabilité du centre (diagramme 04) :

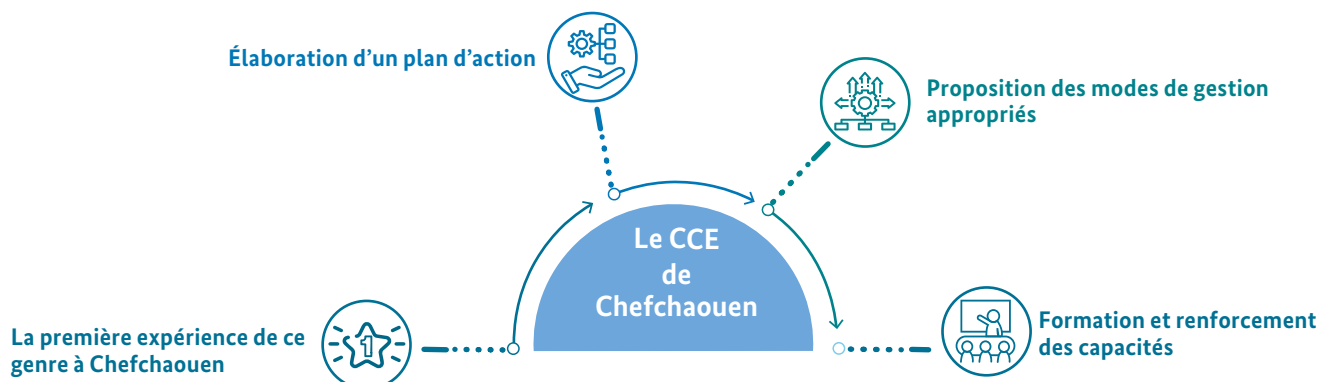


Diagramme 04 : Les caractéristiques innovantes et les points forts. © GIZ



Gauche : Réunion d'accueil de la délégation allemande lors de sa visite à la mairie de Chefchaouen.

Droite : Lors d'une visite de la délégation allemande au CCE, le responsable du centre explique le fonctionnement ainsi que ses missions aux membres de la délégation.

Anita Sebio Kouhè
Cheffe de projet
anita.sebio-kouhe@giz.de
T +49 6196 79 - 1068
Dag-Hammarskjöld-Weg 1-5
65760 Eschborn
Allemagne



Bonnes pratiques, leçons apprises et conseils

L'expérience à Chefchaouen nous a permis de tirer un nombre de leçons importantes et d'identifier certaines bonnes pratiques et conseils à prendre en considération lors de la mise à l'échelle (diagramme 05) :

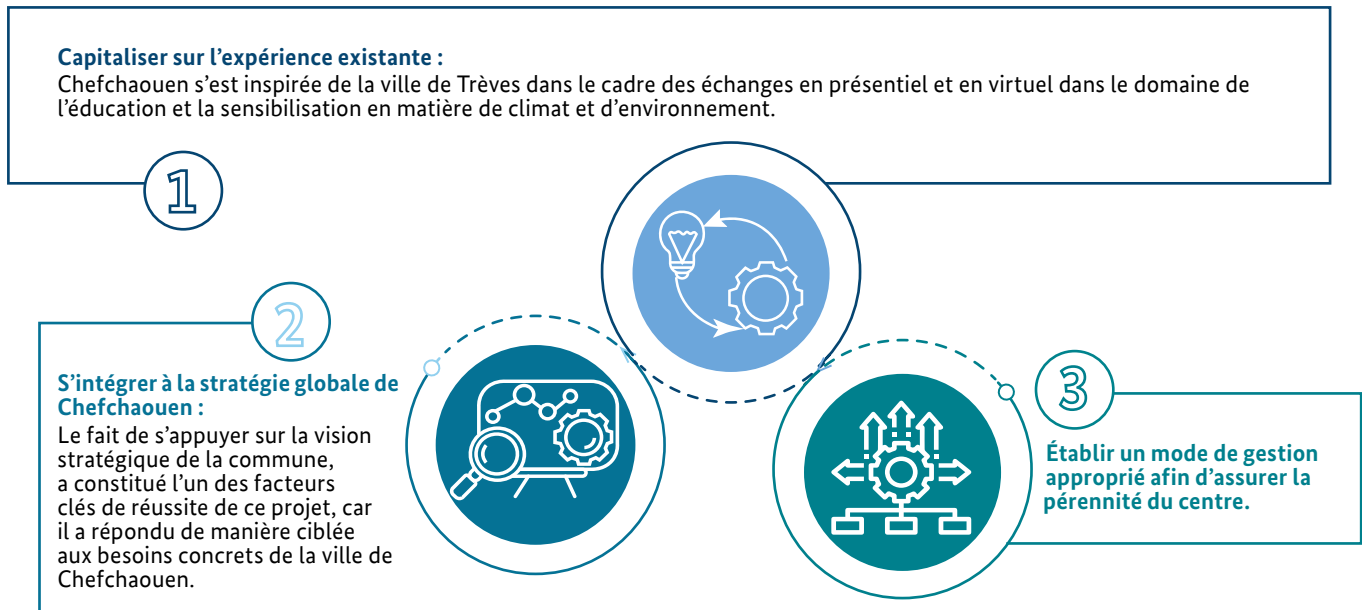


Diagramme 05 : Bonnes pratiques, leçons apprises et conseils. © GIZ

Publié par : Deutsche Gesellschaft für Internationale Zusammenarbeit (GIZ) GmbH

Siège de la société
Bonn et Eschborn, Allemagne

Projet régional Coopération Décentralisée
Maghreb-Allemagne (KWT II)
Dag-Hammarskjöld-Weg 1-5
65760 Eschborn, Allemagne
Tel +49 (0)6196 79 1068
info@giz.de
www.giz.de

Mise à jour

Octobre 2024

Rédaction/
Conception

Samah Flissi, El Mahdi Salahdine, Carole Fappani,
Essodom Loufaï

Mise en page

Narimane Boucena

Sur mandat du :

Ministère fédéral de la Coopération économique et du
Développement (BMZ)

En coopération avec

Direction Générale des Collectivités Territoriales (DGCT) au
sein du Ministère de l'Intérieur au Maroc